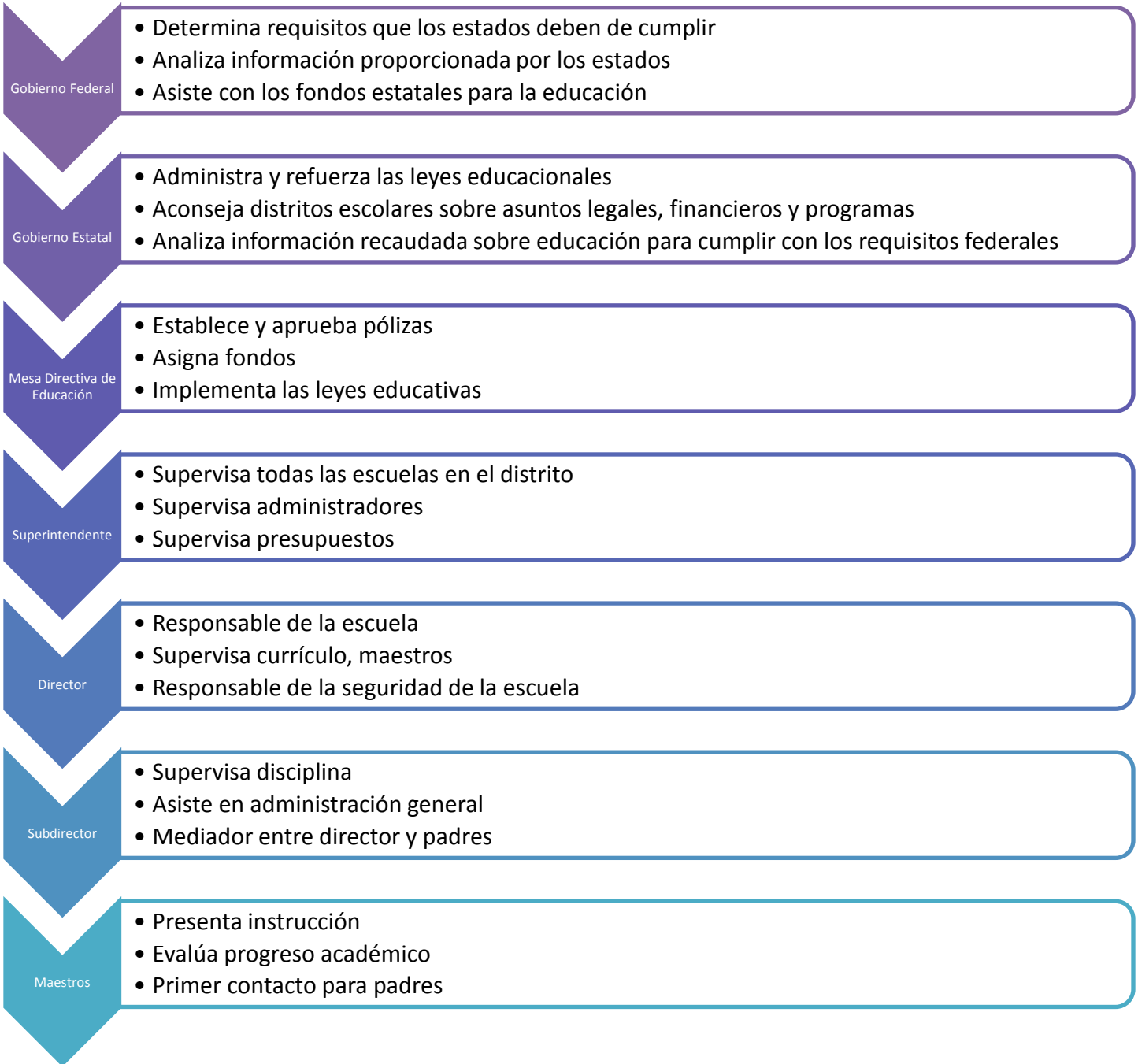


## Gobernación Escolar



# LCFF Y LCAP – LO QUE SIGNIFICAN PARA MI

## Formula de Control Local de Fondos (LCFF por sus siglas en inglés) Nuevos cambios en la manera en que proveemos fondos a nuestras escuelas



### ¿Qué es la Fórmula de Control Local de Fondos?

La ley estatal establece el sistema de como proveer fondos a las escuelas públicas. Los líderes estatales deciden en la mayoría del tiempo en la cantidad de dinero que hay disponible para las escuelas cada año como parte del proceso del presupuesto estatal.

En 2013, California aprobó una nueva fórmula para determinar la cantidad de dinero que cada distrito escolar debe recibir, denominado como la Fórmula de Control Local de Fondos (LCFF).

Los distritos escolares decidirán cómo utilizar los fondos, pero bajo el nuevo sistema, deben obtener el aporte de sus comunidades locales.

Su presupuesto también que estar vinculado al mejoramiento de sus metas por medio del establecimiento de un Plan de Control Local de Rendimiento de Cuentas (LCAP).

### ¿En comparación con el sistema de provisión de fondos viejo, cómo funciona la LCFF?

ANTES DE LCFF	FONDOS POR ALUMNO FUNDING SISTEMA VIEJO	FONDOS POR ALUMNO BAJO LCFF	DESPUES DE LCFF
<p>Gran parte del dinero otorgado a los distritos escolares se limitaba a determinados programas, llamados <b>programas categóricos</b>.</p> <p>La cantidad de dinero que cada distrito recibía por estudiante se llamaba <b>"Límite de Ingreso"</b> y era basado en una fórmula complicada y no en las necesidades de los estudiantes.</p>	<p>Fondos Categóricos</p> <p>Fondos del Límite de Ingreso</p>	<p>Beca de Especialización 50% Beca Base</p> <p>Beca Suplementaria 20% Beca Base Para cada estudiante en riesgo</p> <p><u>Beca Base</u> Grados K-3 Grados 4-6 Grados 7-8 Grados 9-12</p>	<p><b>Beca Base:</b> Estos fondos son distribuidos por estudiante que ahora se llama la Beca Base con diferentes cantidades dependiendo del grado escolar.</p> <p><b>Beca Suplementaria:</b> Estos fondo son destinadas a ayudar a los estudiantes con muchas necesidades: Estudiantes de Aprendizaje del inglés, estudiantes de bajos ingresos y niños en cuidado crianza.</p> <p><b>Beca de Especialización:</b> Estos fondos son destinados a distritos que tienen más de 55% de sus estudiantes identificados como EL/ LI/FY.</p>

# Guía para entender el Tablero de Escuelas de California



El Tablero de Escuelas de California ([www.caschooldashboard.org](http://www.caschooldashboard.org)) es una herramienta en línea diseñada para ayudar a las comunidades de todo el estado a acceder a información importante sobre distritos y escuelas a partir del jardín de niños hasta el 12<sup>avo</sup> año (K-12). El Tablero tiene informes fáciles de leer sobre múltiples indicadores del éxito escolar. El Tablero es solo un paso de una serie de grandes cambios en la educación pública, cambios que han subido el nivel relativo al aprendizaje de los alumnos, transformaron las evaluaciones y aumentaron el enfoque en la igualdad.

## 10 indicadores del éxito escolar

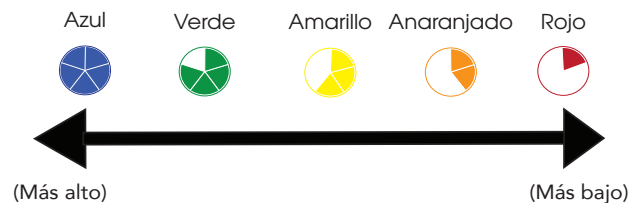
### Indicadores estatales

- **SEIS** indicadores que permiten comparar entre las diferentes escuelas y distritos.

- ★ Tasa de graduación de escuela secundaria
- ★ Rendimiento académico
- ★ Tasa de suspensión
- ★ Progreso de los alumnos que aprenden inglés como segundo idioma
- ★ Preparación para una carrera universitaria y profesional
- ★ Ausentismo crónico

- Basado en la información recopilada en todo el estado.
- Resultados para todos los distritos, todas las escuelas y todos los grupos de alumnos definidos (a saber, grupos étnicos, con bajos ingresos, estudiantes de inglés como segundo idioma) con más de 30 alumnos.

- Las escuelas y los distritos reciben uno de los cinco niveles de desempeño identificados con códigos de colores en cada uno de los seis indicadores estatales.



- El color y la cantidad de rebanadas que tiene el círculo son dos formas de mostrar el nivel de desempeño. Por ejemplo, el verde siempre tendrá cuatro segmentos llenos y el rojo siempre tendrá un segmento lleno.
- El nivel de desempeño general se basa en la comparación del desempeño actual (situación) con el desempeño pasado (cambio).

### Indicadores locales

- **CUATRO** indicadores basados en información recopilada por los distritos escolares, las oficinas de educación del condado y las escuelas independientes (o chárter, en inglés).

- ★ Condiciones básicas
  - Cualificación de los maestros
  - Edificios seguros y limpios
  - Libros para todos los alumnos
- ★ Implementación de los estándares académicos
- ★ Encuestas de ambiente en las escuelas
- ★ Participación e intervención de los padres

- Los distritos reciben **uno de los tres niveles de desempeño** en los cuatro indicadores locales según si recopilaron e informaron datos locales.

- Cumplido
- No cumplido
- No cumplido en dos años

- La información sobre la escuela y el grupo de alumnos no está disponible para los indicadores locales.

Continúa en la página siguiente.